

Sujet/ Un manuscrit vient d'être retrouvé proche de l'Abbaye de Kells en Irlande. Cet ouvrage du Moyen âge montre des créatures incroyables. Malheureusement les pages sont endommagées... Afin d'exposer ce livre dans la bibliothèque du Collège Marracq vous imaginerez des monstres/ des dragons/ des chimères inconnus jusqu'à aujourd'hui. Pour cela vous réaliserez un parchemin et imaginerez une créature incroyable (Monstre, Chimère, Dragon). Vous devez être capable de :

- Imaginer une créature incroyable inconnue jusqu'à aujourd'hui (hybridation mi homme-mi animal/ plusieurs animaux ; absence d'organe ; multiplication ; gigantisme).
- Donner un nom mot-valise à votre créature imaginaire et réaliser une lettrine.
- Composer et organiser votre parchemin (lettrine, enluminure, texte).

Références artistiques :





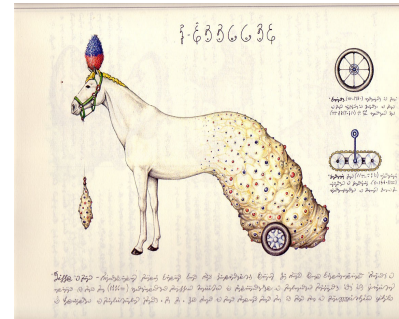
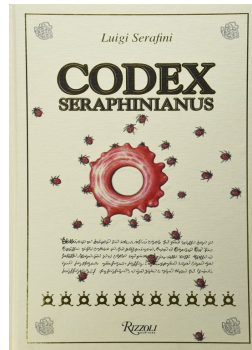








Joan Fontcuberta : Série Fauna/1985-1989



VOCABULAIRE/
Chimère/ DRAGON/
MONTSRE
Minotaure
Moyen âge
Antiquité
Parchemin
Enluminure
Lettrine
Manuscrit

LETTRINE ET ENLUMINURE






ARTS PLASTIQUES/ FICHE PROJET

NOM/

PRENOM/.....

 **Une enluminure** est une peinture ou un dessin exécuté à la main qui décore ou illustre un texte, généralement un manuscrit.


Les techniques de l'imprimerie et de la gravure ont fait presque disparaître l'enluminure. Toutefois, il existe quelques livres imprimés qui en sont ornés.

Le terme « enluminure » est souvent associé à celui de « miniature ».

L'enluminure tantôt se mêle au texte et tantôt s'en éloigne, au point même, parfois, de ne plus entretenir aucune relation avec lui. On peut établir différentes distinctions : scènes figurées, compositions décoratives, initiales ou lettrines, signes divers.

La technique de l'enluminure comporte trois activités : l'esquisse, le mélange des pigments de couleurs avec la colle animale et le coloriage par couche.

L'enluminure est réalisée par un « enlumineur », son travail consiste à enjoliver un texte, un récit.

 **Une lettrine** est une lettre initiale, décorée ou non, placée en tête d'un texte et occupant une hauteur supérieure à la ligne courante. Les autres lettres du premier mot sont généralement en petites capitales.

Comme lettre ornée, elle commence et décore une inscription, un paragraphe ou un chapitre d'ouvrage.

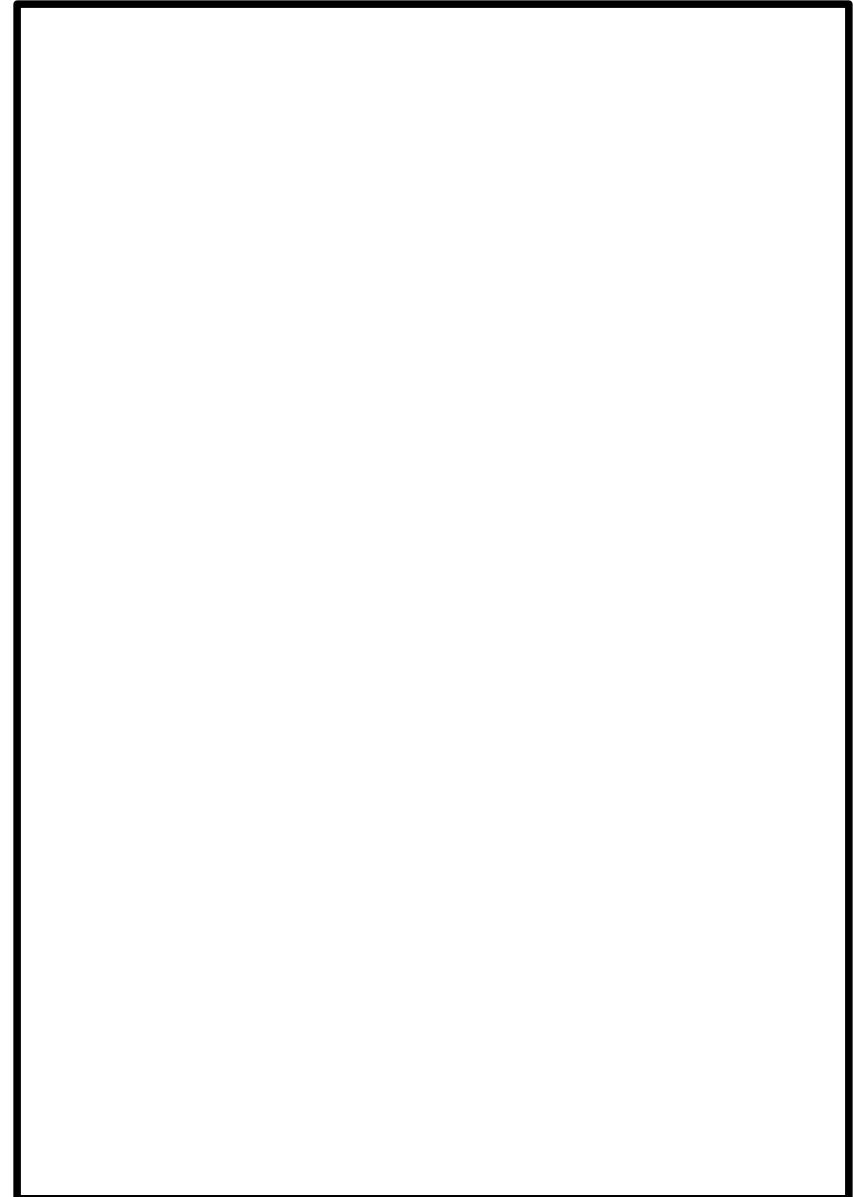
Les moines du Moyen Âge cultivaient l'art de la lettrine dans leurs enluminures. Son origine est, dans les manuscrits anciens, la première lettre d'un texte ou d'un paragraphe, mise en valeur pour signaler au lecteur le début du texte ou du paragraphe. Ce peut être une lettre de taille courante, tracée dans une couleur différente : souvent le rouge au minium, qui donnera le terme de miniature.

Puis la lettrine prend de l'importance, voit sa taille agrandie, et est de plus en plus fréquemment ornée de motifs purement décoratifs ou figuratifs.

L'écriture utilisée peut alors différer de l'écriture du texte :

elle est dessinée et peinte, déformée si besoin pour s'adapter au décor, quand la lettre courante est tracée selon le ductus habituel.

Avec l'invention de l'imprimerie, la lettrine est devenue un ornement typographique. Elle peut provenir d'une vignette conçue à cet effet ou d'un caractère plus grand de la même police d'écriture ou d'une autre sorte.





Lettrine champie

Une lettrine champie est une lettre dorée, dont les couleurs dominantes sont le rose (ou rouge) et le bleu, et dont la partie centrale est rehaussée par des décorations cursives filiformes ou végétales (le plus souvent des feuilles de vigne ou des feuilles d'acanthé).



Lettrine historiée

Une lettrine historiée est une lettre initiale illustrée (illustration figurative). Les lignes graphiques de la majuscule servent de cadre à l'illustration qui peut être composée de plantes, d'animaux (zoomorphe), de motifs géométriques, ou de personnages (anthropomorphe). Les éléments qui composent la lettrine historiée sont en liaison thématique avec le sujet développé dans le texte (l'histoire) qu'elle accompagne.



Lettrine synthétique

Assez semblable à la lettrine historiée, elle s'en distingue par sa composition : dans la lettrine synthétique, c'est l'illustration qui forme la lettre (et non la lettre qui accueille l'illustration). La période mérovingienne de l'enluminure en présente de nombreux exemples. Les lettrines synthétiques (également appelées « Lettres figurées ») se composent d'animaux, de personnages ou d'objets.

none auum suoz. pretea no recepit
ea q̄ a falsis aplis dicebantur. hos col
laudat apls scribens eis ab athenis. **Ex
plic p̄loc. Inapit epla. i. ad thesalonicenses**



Daulus et siluanus et
timotheus. ecclesie the
salonicensium in deo
patre nro et dno ihu
xpo. gra uobis et pax.

Gras agimus do sep̄ p̄ omibz uobis.
memoria ur̄i facientes in orationibz
nr̄is sine intermissione. memores op
is fidei ure. et laboris et caritatis. et sustine
tie. spei dñi nri ihu xpi. ante dñm et
patrem ur̄m. **S**cientes fr̄es dilectissi
mi a deo electione ur̄a; qz euangliu
nr̄m no fuit ad uos in sermone ta
ti. s; et in uirtute. et in spu sco. et in ple
nitudine multa sicut scitis q̄les fue
rimus in uobis p̄t̄ uos. **E**t uos imita
tores nr̄i facti estis et dñm; excipientes ui
bum in tribulatione multa cu gau
dio spei sci. ita ut uos factis forma oibz
credentibz in macedonia et in achaya.

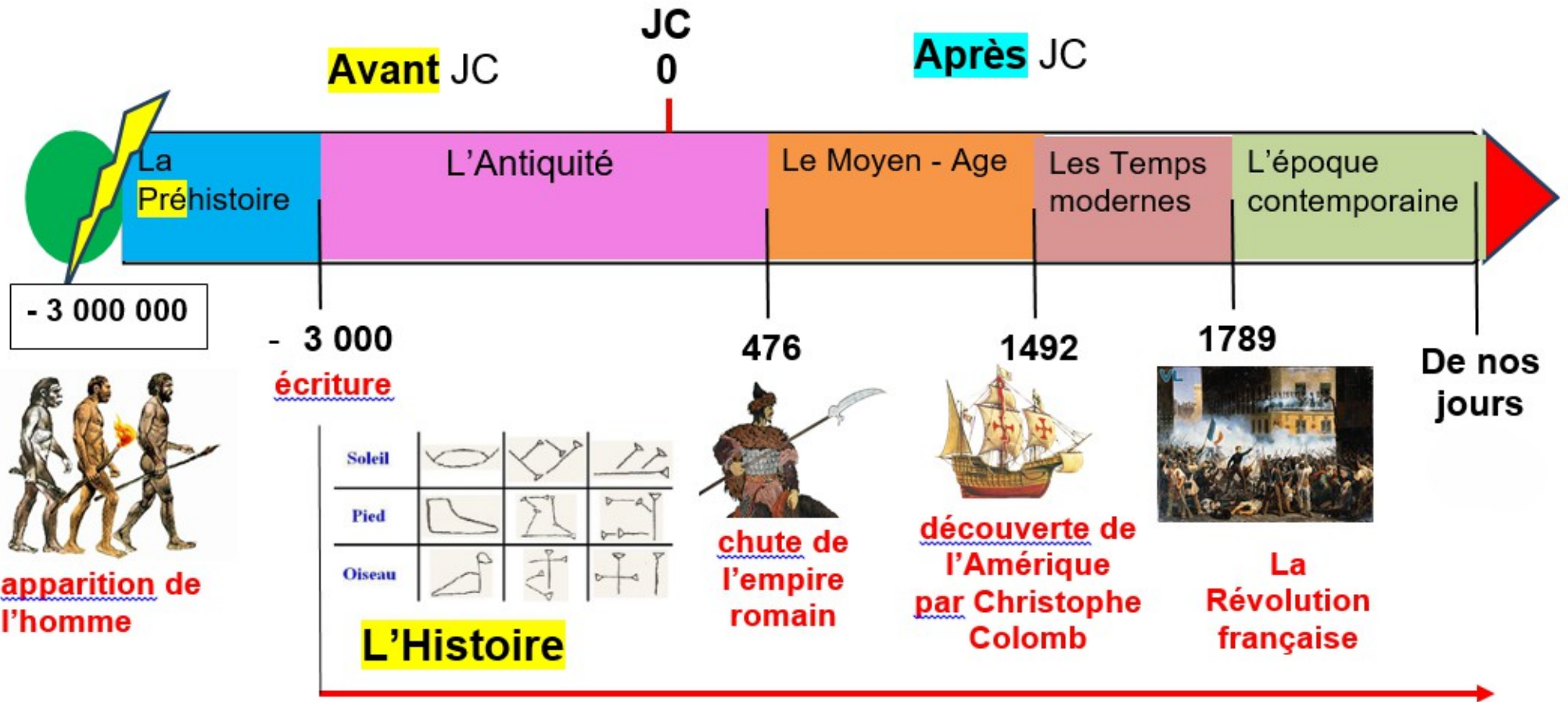


Dixit Iehouan
Anima mea
deus meus
in te confido
non erubesc
am neque ir
riderunt me

munia mei et erunt uniuersi qui te
expectant non confundentur. **p.**



ANTIQUITÉ





La CHIMÈRE:

Dans la mythologie grecque, la Chimère est une créature fantastique ayant une tête de lion, un corps de chèvre et une queue de serpent, qui crachait le feu et dévorait les humains.

La chimère :



530-520 av. J.-C. Vase à figures noires



380-360 av. J.-C. Chimère sur un plat à figures rouges



350-340 av. J.-C. Bronze étrusque: Chimère d'Arezzo

LA FIGURE DU MINOTAURE DANS LES ARTS

LA FIGURE DU MINOTAURE DANS LES ARTS

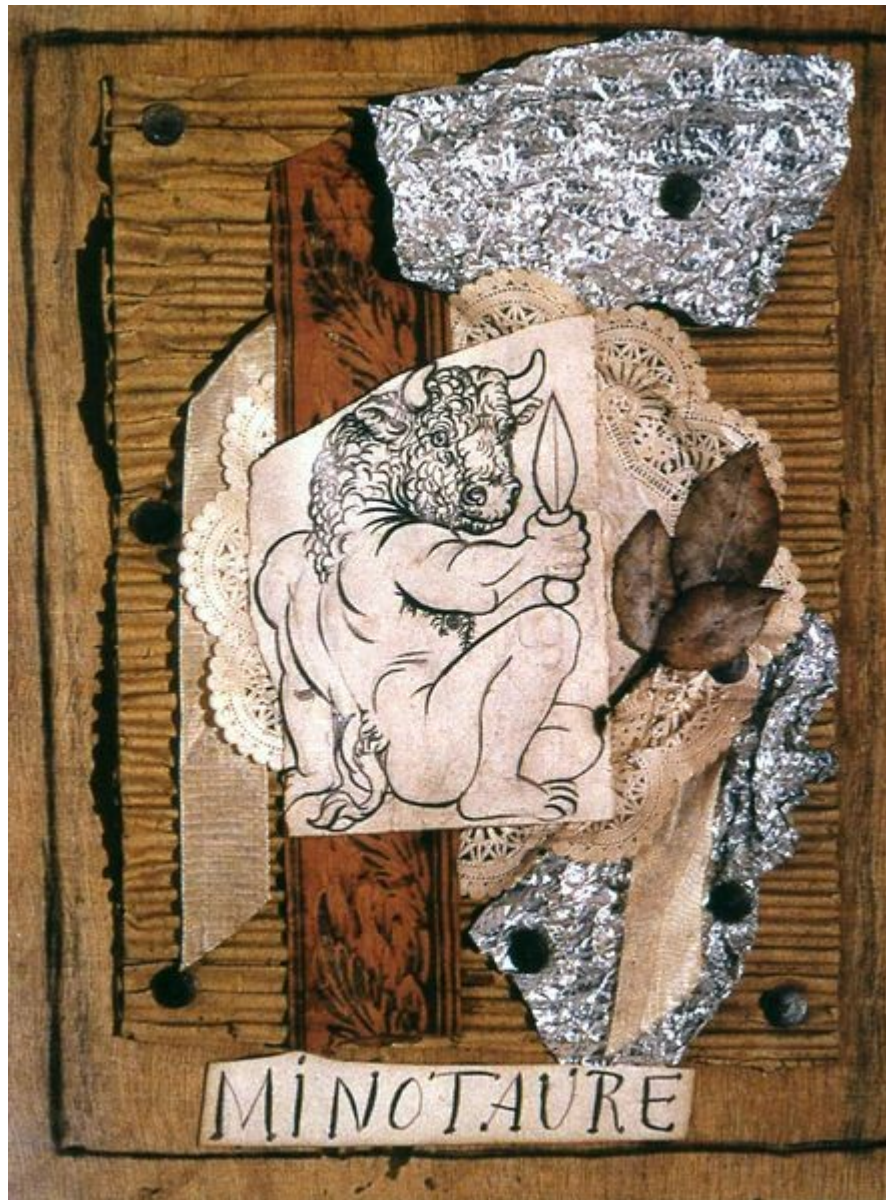


Le Minotaure et jument morte devant une grotte (1936)



Le Minotaure aveugle guidé par une fillette dans la nuit. (1934)

LA FIGURE DU MINOTAURE DANS LES ARTS



Minotaure est une revue d'inspiration surréaliste qui fut éditée de 1933 à 1939 à Paris. Picasso s'est servi d'un nouveau dessin de Minotaure (le Minotaure assis avec un poignard) pour un collage dont la reproduction a orné la couverture du premier numéro de la revue.

LA FIGURE DU MINOTAURE DANS LES ARTS



Salvador DALÍ (1904-1989)

Le minotaure, 1981 Épreuve en bronze à patine verte et dorée Multiple signé et numéroté 75/99 VF. Cachet du fondeur « Cire perdue Valsuani » 45 x 15 x 15 cm

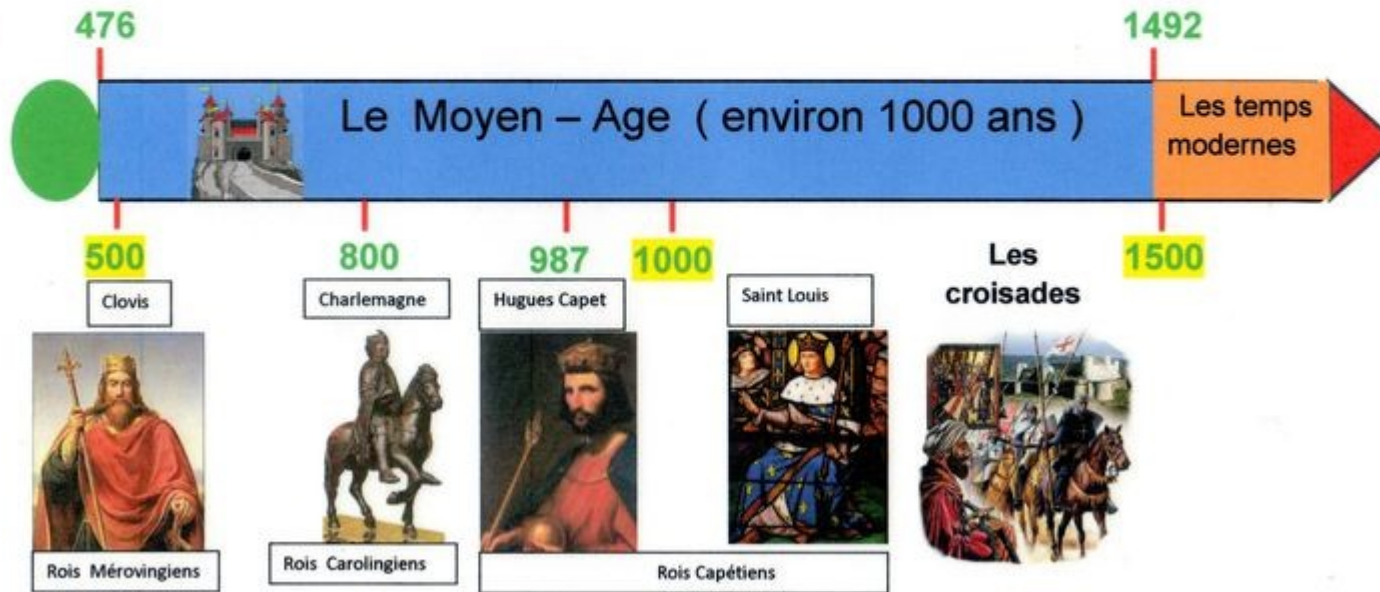
Une femme-minotaure bien éloignée de l'imagerie antique. Être hybride entre l'homme et la bête, le mythe du Minotaure illustre le conflit interne entre conscience et animalité. Cet emprunt à l'antique s'inscrit dans la logique surréaliste imprégnée des écrits de Freud. En intégrant certaines symboliques qui lui sont chères, Dalí va transformer la bête sauvage en un être féminisé, affiné, presque séduisant. Positionné à la manière d'un mannequin, cet "être-objet" semble tout disposer à accueillir le demi-dieu Thésée...



MOYEN ÂGE

Frise **Le Moyen – Age** , Clovis et Charlemagne, les Capétiens

Les croisades



Architecture romane et gothique



La plus célèbre de ces chimères est la **stryge**, esprit nocturne et malfaisant des légendes orientales, qui dès sa création a impressionné les artistes du 19ème siècle. Contrairement à une idée reçue, Victor Hugo ne s'en est pas inspiré: le début de la restauration de Notre Dame par Lassus et Viollet-le-Duc date de 1845, alors que son roman Notre Dame de Paris parut en 1831.

La tarasque:

« Il y avait à cette époque [...] un dragon moitié animal – moitié poisson, plus épais qu'un bœuf, plus long qu'un cheval avec des dents semblables à des épées et grosses comme des cornes, qui était armé de chaque côté de deux boucliers ». Telle est la description faite par Jacques de Voragine dans « 'La Légende dorée » (vers 1255) du monstre amphibien dénommée la « Tarasque ».

Originaire d'Asie, elle voyagea jusqu'à Tarascon, où elle répandait la terreur en renversant les navires et dévorait moutons, enfants et bergers. Sainte Marthe, arrivant à Tarascon, dompta la bête à la demande des habitants. Ceux-ci tuèrent le monstre et adoptèrent **la religion chrétienne** en reconnaissance à la Sainte bienfaitrice.



Gravure traditionnelle de la tarasque XVIIIe s.



Cette sculpture de Tarascon près du château du Roi René, est de Pascal Demaumon, elle date de 2005.

Chimères et gargouilles :

Les gargouilles ne désignent normalement que les extrémités des conduits d'écoulement des eaux, ayant souvent la forme d'animaux fantastiques. Et c'est par extension, qu'on en est venu à désigner toutes ces bestioles sous le nom de gargouilles.



RENAISSANCE/ Léonard de Vinci





EPOQUE CONTEMPORAINE

Aujourd'hui les chimères et les créatures hybrides de toutes sortes représentées par les artistes n'ont plus les liens avec la religion ou les autres croyances, elles appartiennent plutôt à une mythologie personnelle de l'artiste qui exprime ainsi des questions que soulève le statut des objets et celui des objets d'art en particulier mais aussi sur notre condition d'humain.

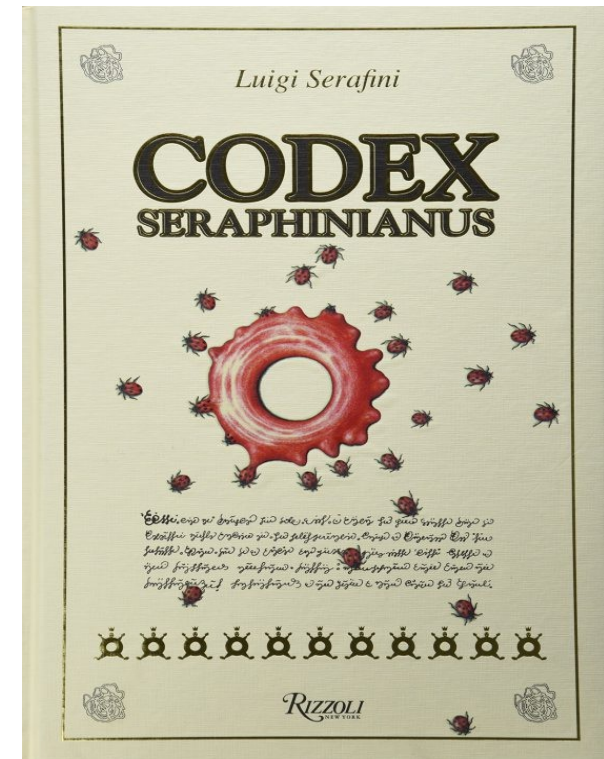
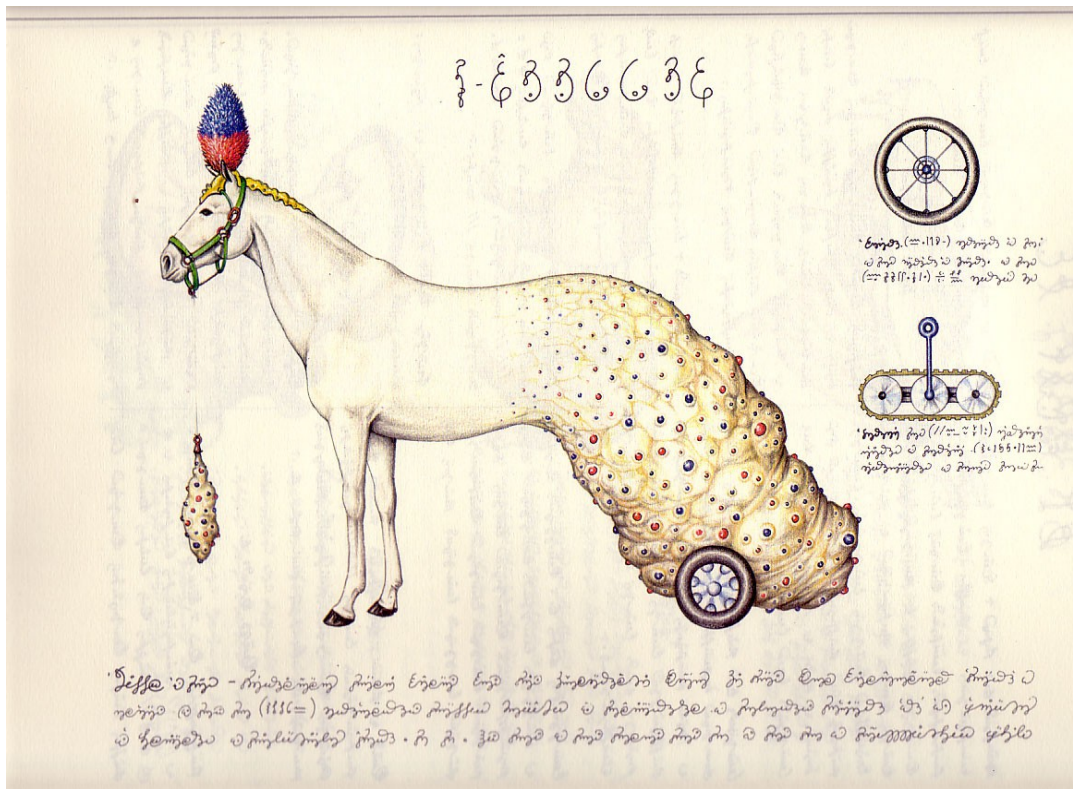
Pour autant, l'influence de la mythologie et des contes s'exprime aussi dans leurs créations.

Le Codex Seraphinianus de LUIGI SERAFINI

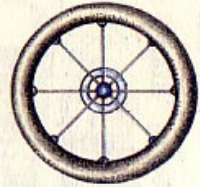
Le **Codex Seraphinianus** est une encyclopédie de plus de 360 pages qui décrit un monde imaginaire et complètement surréaliste.

Il a été créé par l'artiste italien **Luigi Serafini** qui a passé plusieurs années à le concevoir à la fin des années 70 avant de le publier en 1981.

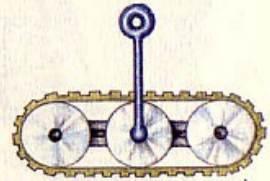
Le livre est entièrement écrit dans une écriture « extraterrestre » manuscrite que personne n'a réussi à déchiffrer. Probablement parce qu'elle ne veut rien dire, bien qu'elle respecte une certaine logique dans sa forme et que la numérotation des pages ait, elle, pu être décodée.



ჰ-ღებებუნებებ

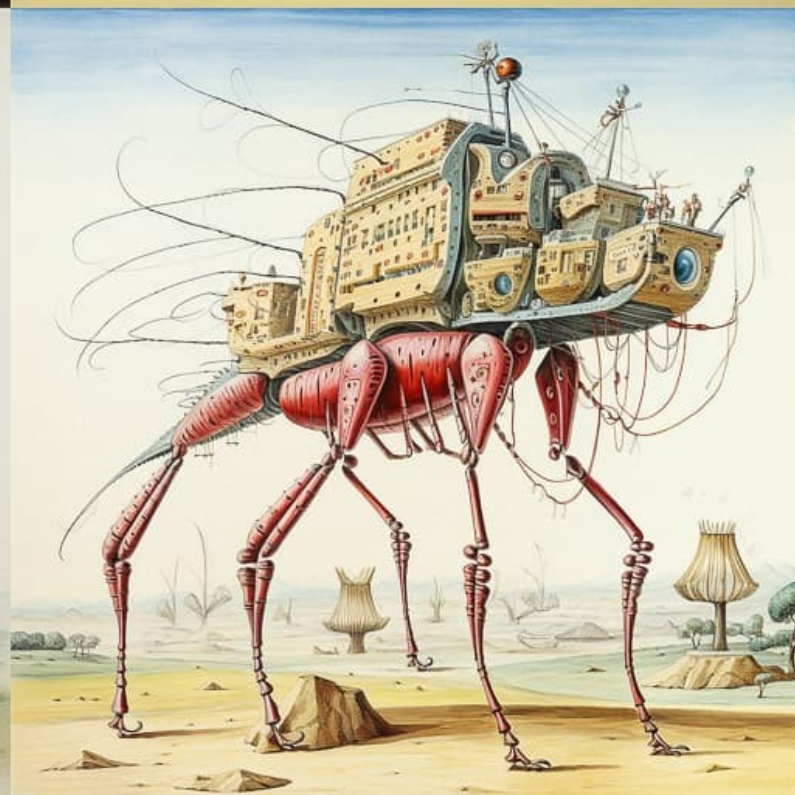
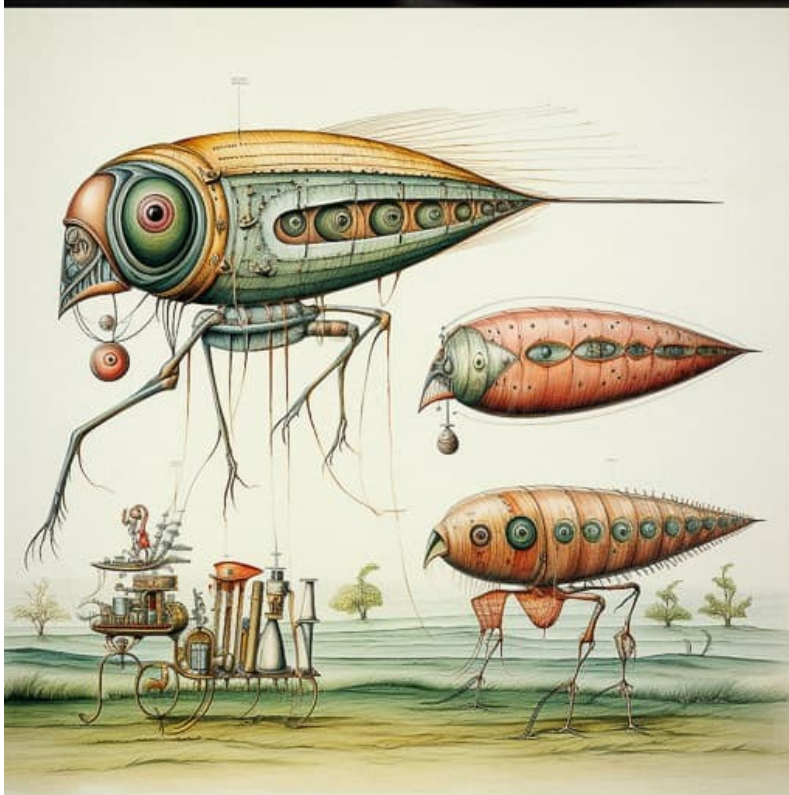
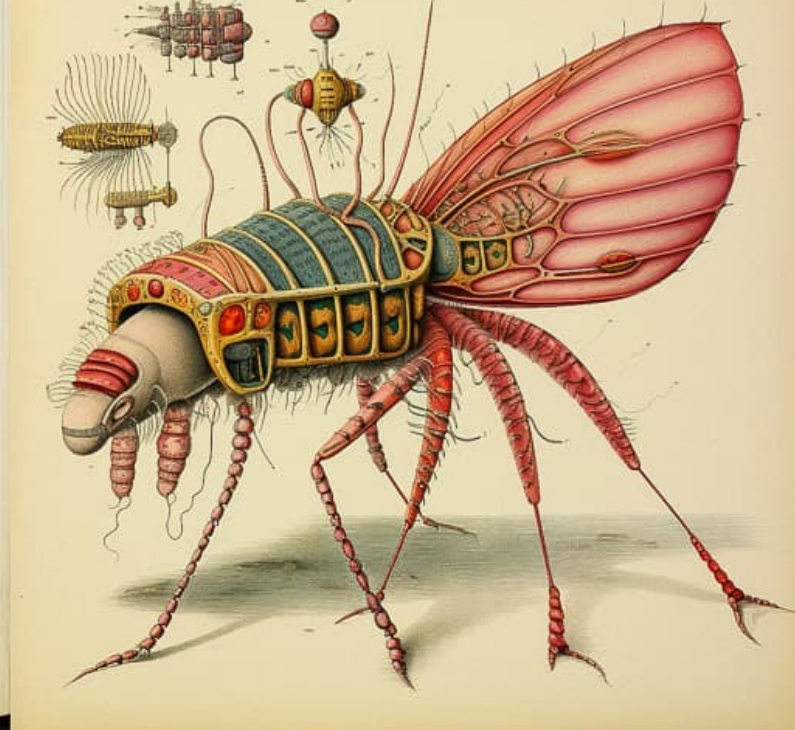
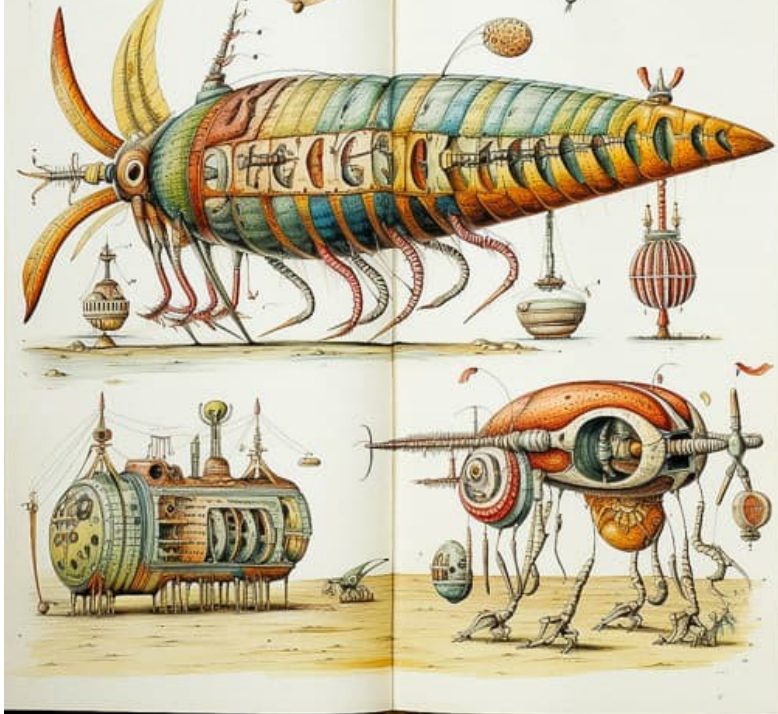


• ღებებუნებებ (III-119-) უმცირესი ჰ-ღებებუნებებ
 ან ჰ-ღებებუნებებ უმცირესი ან ჰ-ღებებუნებებ
 (III-119-110) ან III უმცირესი ჰ-ღებებუნებებ

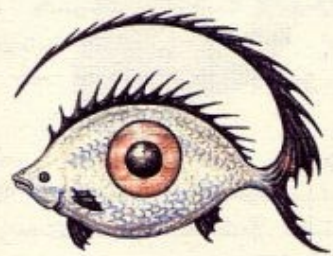


• უმცირესი ჰ-ღებებუნებებ (III-119-110) უმცირესი
 უმცირესი ან ჰ-ღებებუნებებ (III-119-110)
 უმცირესი უმცირესი ან ჰ-ღებებუნებებ ჰ-ღებებუნებებ

• ჰ-ღებებუნებებ - უმცირესი უმცირესი უმცირესი უმცირესი უმცირესი უმცირესი უმცირესი უმცირესი უმცირესი უმცირესი
 უმცირესი უმცირესი უმცირესი უმცირესი უმცირესი უმცირესი უმცირესი უმცირესი უმცირესი უმცირესი
 უმცირესი უმცირესი უმცირესი უმცირესი უმცირესი უმცირესი უმცირესი უმცირესი უმცირესი უმცირესი



ፊ-ፍ-ግ-ገ-ገ-ገ-ገ-ገ-ገ



----- ገሀገ -----

ይን ግግግግ ግ ገገገ
 ግግግግግግ ግግ ግግግግግግግግግግ
 ግ ግግግግግግግ ግግግግግግ ግ ግግ
 ግግግግግግ ግግግ ግግግ ግግግግግግ ግ ግግ
 ግግግግ ግግ ግግግ ግግግ ግግግ ግግግግ
 ግግግ ግግግግ ግግግግግ ግግግግ ግግግግ
 ግግ ግግግግግ ግግግግግ ግግግግ ግግግግ

+
 ግግግግ
 ግግግግ
 +

ፊ-ፍ-ግግግግ



ፊ-ፍ-ግግግግ



ፊ-ፍ-ግግግግ



Joan Fontcuberta:

Botanique, zoologie, paléontologie, ethnologie... le photographe et plasticien catalan Joan Fontcuberta s'approprié et détourne les codes scientifiques pour mettre en scène ses chimères surréalistes. Ce faisant, il questionne la notion de vérité et la manipulation de l'information, avec un savant mélange d'humour, d'imaginaire et de rigueur, quasi scientifique.



Aerofantes (éléphants volants), couple du Kenya prenant leur vol.
photographie de Claude A. Bromley (1941), document d'une valeur douteuse



Photo de la rencontre du Pr Ameisenhaufen et du *Centaurus Neandertalensis* (animal au corps de chèvre et buste de babouin).



Solenoglypha Polypodida, Tamil Nadu, Inde (photo du serpent vertébré à 12 pattes).

Misfits de Thomas Grünfeld

Misfit - Thomas Grünfeld

Thomas Grünfeld,
Misfit (girafe, autruche, cheval),
2000,
Taxidermie, 210 x 130 x 180 cm,
Galerie Jousse, Paris

ARTS DU VISUEL :
SCULPTURE

L'artiste

Thomas Grünfeld est un artiste allemand, né à Opladen, vivant et travaillant à Cologne. Il étudie à l'Académie des arts de Stuttgart de 1978 à 1982, et expose ses travaux depuis 1980. Il est également professeur de sculpture à l'Académie des Beaux-arts de Düsseldorf. Ses champs d'intervention sont multiples, Grünfeld pratique tout à la fois la sculpture et l'installation (la série des *Misfits* ou *Gummis*), la photographie (la série des nus de 1999) ou encore la peinture (la série des *Eye paintings*).

Attention créature étrange !

Artiste critique du mauvais goût et de la '*Gemütlichkeit*' (quasi philosophie allemande de la satisfaction à être chez soi, parmi les trophées de chasse, coucous et autres curiosités), Grünfeld réinvente la taxidermie par ces improbables nouvelles espèces animales, véritables défis à la création. N'est-ce pas justement pour mieux ébranler nos certitudes ? A moins que, à l'heure du clonage et des manipulations génétiques, ça ne soit pour nous alerter de quelques dangers inconnus qui nous guettent, à trop vouloir manipuler et orienter à notre guise cette même réalité...

Chimère : définition...

La série *misfit* de Grünfeld est littéralement et symboliquement une chimère. Entre l'animal hybride, victime d'une mutation étrange et fantastique, et le sentiment déroutant d'une vue de l'esprit, le spectateur est effectivement dans ce balancier que seul l'artiste maîtrise : réel ou imaginaire, séduction ou répulsion, bon ou mauvais goût, inconnu ou familier..., c'est au choix !



Misfits de Thomas Grünfeld

Tout à la fois **absurde et déroutant**, l'univers de Grünfeld dérange autant par ce qui est montré que par ce qu'il suggère. En ce sens, ses premiers Misfits, sorte de **bestiaire** inspiré de **contes et légendes populaires bavarois**, les Volpertigers sont bien ses pièces emblématiques. Véritables sculptures, ils sont des **spécimens empaillés** dont les configurations mélangent plusieurs espèces animales.

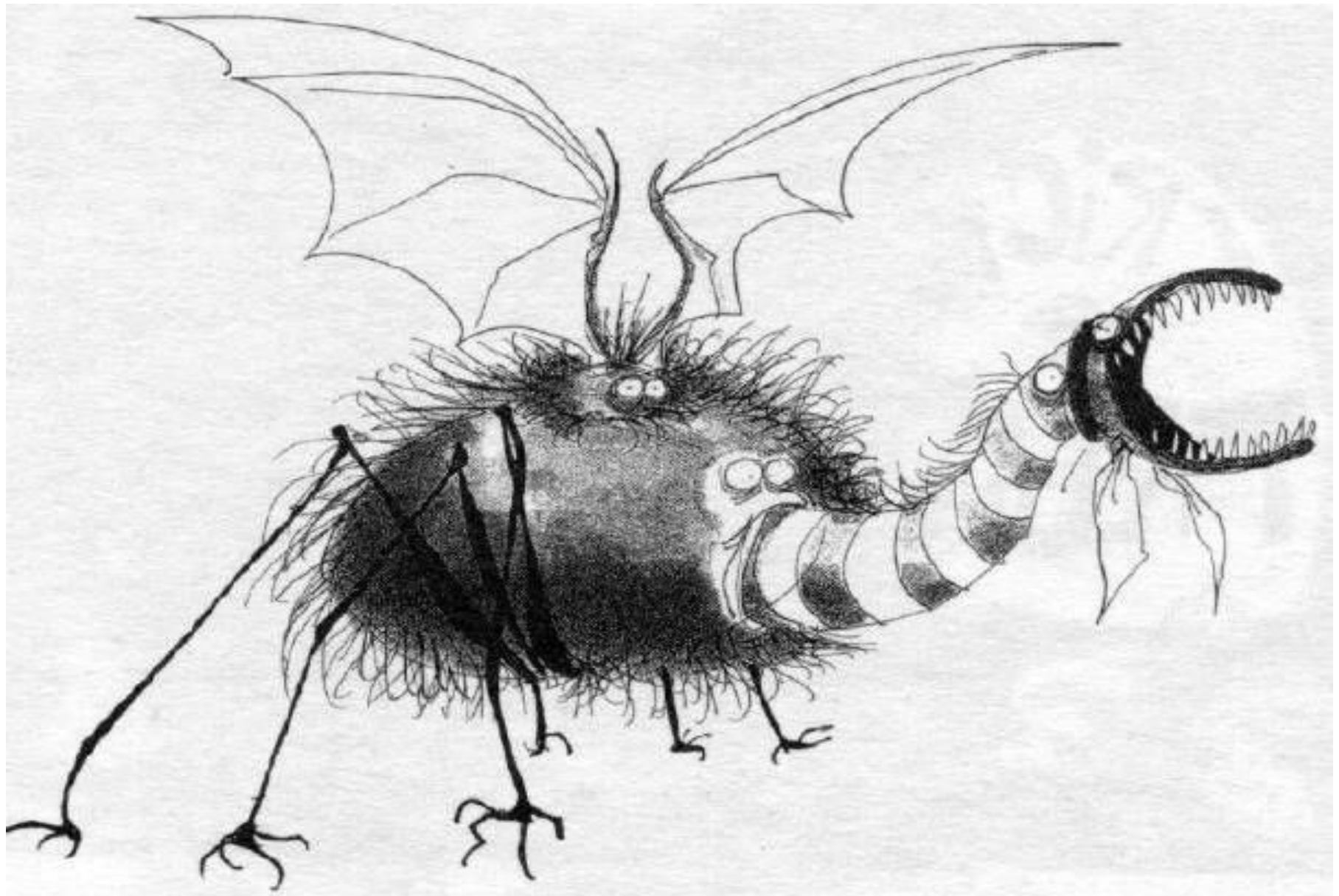
Souvent exposés dans une vitrine, ces animaux hybrides s'inscrivent parfaitement dans la tradition des cabinets de curiosité qui traduisaient tous un intérêt particulier pour les phénomènes étranges, qu'ils soient naturels ou artistiques.

... À travers les animaux hybrides qui composent sa **galerie de l'évolution**, c'est un regard sur nous-mêmes que Thomas Grünfeld nous incite à porter, sur notre condition d'être humain, notre inéluctable évolution...





Thomas Grünfeld, Misfit (Giraffe/Pferd/Strauss), 2000



... joined together

TIM-BURTON.NET



